



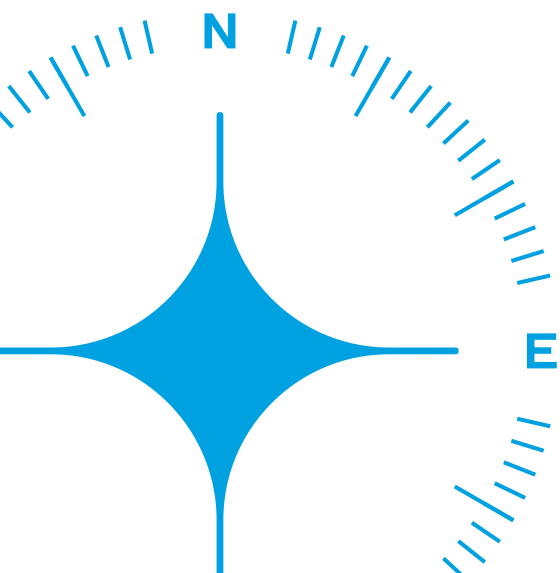
Volkswagen  
Motor Polska

NASZ

KODEKS



# SPIS TREŚCI



## CO NAS ŁĄCZY

### WYKAZUJEMY SIĘ ZAANGAŻOWANIEM

- 1.1 Prawa człowieka
- 1.2 Przywództwo oparte na wartościach
- 1.3 Różnorodność, równość szans i równouprawnienie
- 1.4 Kultura otwartej komunikacji
- 1.5 Reprezentacja pracowników

### ZWRACAMY UWAGĘ NA NASZE ŚRODOWISKO PRACY

- 2.1 Bezpieczeństwo pracy i ochrona zdrowia
- 2.2 Postępowanie z majątkiem przedsiębiorstwa
- 2.3 Bezpieczeństwo i ochrona informacji, wiedzy i własności intelektualnej

### JESTEŚMY WIARYGODNYMI PARTNERAMI

- 3.1 Konflikty interesów
- 3.2 Korzyści
- 3.3 Zakaz korupcji
- 3.4 Zakaz wykorzystywania informacji poufnych
- 3.5 Zakaz prania pieniędzy i finansowania terroryzmu
- 3.6 Uczciwa i wolna konkurencja
- 3.7 Partnerzy biznesowi, zakupy i sprzedaż
- 3.8 Prowadzenie ksiąg rachunkowych i składanie sprawozdań finansowych
- 3.9 Kontrola eksportu

### JESTEŚMY ZAANGAŻOWANI SPOŁECZNIE

- 4.1 Komunikacja i marketing
- 4.2 Reprezentacja interesów politycznych
- 4.3 Postępowanie z urzędnikami i mandatariuszami
- 4.4 Darowizny i sponsoring społeczny
- 4.5 Podatki i cła
- 4.6 Ochrona danych
- 4.7 Bezpieczeństwo IT
- 4.8 Zgodność produktu
- 4.9 Ochrona środowiska

### WSPARCIE


# NASZE ZASADY

Nasze zasady koncernowe to nasz wspólny fundament wartości, który łączy wszystkich ludzi we wszystkich markach i spółkach. Zasady te stanowią podstawę naszej kultury przedsiębiorstwa.



Przejmujemy odpowiedzialność za środowisko i społeczeństwo.

Szczerze i otwarcie rozmawiamy o trudnych tematach.



Podejmujemy nowe wyzwania.



Czerpiemy z różnorodności.

Z dumą wykonujemy swoją pracę.



Razem - nie osobno.

Dotrzymujemy słowa.



# CO NAS ŁĄCZY

Nasze zasady  
Integrity i Compliance

## Co nas łączy

**Kodeks Postępowania (Code of Conduct), NASZ KODEKS, to etyczny i oparty na wartościach fundament dla uczciwego i zgodnego z zasadami postępowania w koncernie Volkswagen. Jako wiążąca wytyczna obowiązuje on wszystkich pracowników we wszystkich markach i spółkach na całym świecie.**

Wspólnie ponosimy odpowiedzialność za naszą współpracę, nasze środowisko pracy, środowisko, zrównoważony rozwój i społeczeństwo. Traktujemy siebie nawzajem i wszystkich innych ludzi z szacunkiem, uczciwie i na równi. Zajmujemy stanowisko, wytrwale i z odwagą bronimy naszych wartości i zasad - niezależnie od presji czasowej, ekonomicznej lub społecznej.

Jesteśmy przekonani: dla budowania zaufania do naszego przedsiębiorstwa, naszych produktów, usług i innowacji decydujące znaczenie ma to, abyśmy my wszyscy - pracownicy, zarządy i kadra kierownicza, postępowali zawsze w sposób uczciwy. Dlatego we wszystkich obszarach pracy i funkcjach podejmujemy decyzje zawsze zgodnie z wartościami naszego przedsiębiorstwa, obowiązującymi przepisami prawa i regulacjami, zarówno krajowymi i międzynarodowymi, a także wewnętrznymi zobowiązaniami własnymi. Wszystkie te zasady dotyczą również dalszego

rozwoju naszego przedsiębiorstwa oraz wyboru, zakupów, rozwoju, korzystania z innowacyjnych technologii, jak na przykład sztucznej inteligencji. Przywiązujemy wagę do przejrzystości i z innowacyjnymi technologiami postępujemy w sposób zapewniający poszanowanie praw i bezpieczeństwa użytkowników.

Nie tolerujemy naruszeń zasad Kodeksu Postępowania. Każdy, kto narusza nasze zasady, musi się liczyć z odpowiednimi konsekwencjami. Aby do tego nie doszło, zasięgamy rady i wsparcia i w ten sposób wspólnie chronimy nasze przedsiębiorstwo, jego wartości oraz reputację wszystkich marek.

Wszyscy pracownicy ponoszą osobistą odpowiedzialność za przestrzeganie **NASZEGO KODEKSU**. To do nas należy zapoznanie się z jego zasadami i traktowanie ich jako podstawę naszych codziennych decyzji. Dla dynamicznego koncernu, ochrony ludzi i środowiska, dla przyszłych pokoleń.

# WYKAZUJEMY SIĘ ZAANGAŻOWANIEM

Postępujemy zgodnie z wartościami naszego przedsiębiorstwa, zasadami i regułami oraz promujemy opartą na zaufaniu, szczerą i uczciwą współpracę. Wszyscy jesteśmy wzorem do naśladowania.

- 1.1 Prawa człowieka
- 1.2 Przywództwo oparte na wartościach
- 1.3 Różnorodność, równość szans i równouprawnienie
- 1.4 Kultura otwartej komunikacji
- 1.5 Reprezentacja pracowników



## 1.1 Prawa człowieka

# Ponosimy odpowiedzialność za prawa człowieka

### ZASADA PRZEDSIĘBIORSTWA

Poszanowanie praw człowieka jest dla nas kluczową kwestią. Jesteśmy przekonani, że zrównoważony rozwój jest możliwy tylko poprzez etyczne i uczciwe postępowanie. W ramach działalności naszego przedsiębiorstwa w pełni uznajemy naszą odpowiedzialność za prawa człowieka. Prawa te zostały spisane przez Zarząd Koncernu, Europejską Radę Zakładową Koncernu i Światową Radę Zakładową Koncernu we wspólnej Deklaracji Koncernu dotyczącej praw społecznych, stosunków pracy oraz Biznesu i Praw Człowieka, w skrócie Karcie Socjalnej.

Potwierdzamy nasze poparcie dla centralnych międzynarodowych porozumień i deklaracji, w szczególności Międzynarodowej Karty Praw Człowieka oraz głównych norm dotyczących pracy formułowanych przez Międzynarodową Organizację Pracy (ILO). Działalność naszego przedsiębiorstwa dostosowujemy do Wytycznych ONZ dotyczących biznesu i praw człowieka (UN Global Compact), które są decydującymi filarami naszego postępowania.

### MÓJ WKŁAD

Również ja jako pracownik mogę przyczynić się do przestrzegania praw człowieka. Przestrzegam praw człowieka jako fundamentalnej zasady i jestem czujny na naruszenia praw człowieka, do których dochodzi w moim otoczeniu lub o których się dowiaduję.

Jeśli zauważę oznaki naruszenia praw człowieka w moim zawodowym otoczeniu, dbam o to, aby im zapobiec lub niezwłocznie je usunąć. Jeśli jest to konieczne, informuję o tym mojego przełożonego lub osobę kontaktową, o której mowa w rozdziale „Wsparcie”.



WYKAZUJEMY SIĘ ZAANGAŻOWANIEM

### PRZYKŁAD

Otrzymałeś pismo z informacją, że jeden z naszych działających na zlecenie dostawców nie wypłaca wynagrodzenia przysługującego jego pracownikom i że narusza on przepisy prawa pracy, tolerując 80-godzinny tydzień pracy. Niektórzy pracownicy dostawcy otrzymują poza tym wynagrodzenie niższe niż wynagrodzenie minimalne.

Poinformuj swojego przełożonego i system powiadamiania o nieprawidłowościach o możliwych naruszeniach prawa człowieka. Nasze przedsiębiorstwo zbada zarzuty bardziej szczegółowo i podejmie odpowiednie środki. W razie potrzeby mogą one obejmować zakończenie stosunków biznesowych z tym dostawcą.

## 1.2 Przywództwo oparte na wartościach

### Działamy w oparciu o nasze wartości

#### ZASADA PRZEDSIĘBIORSTWA

Postępujemy zgodnie z wartościami naszego przedsiębiorstwa, zasadami i regułami, bierzemy odpowiedzialność za rozwój osobisty, jak i rozwój przedsiębiorstwa oraz działamy, będąc wzorem do naśladowania. Nasze zadania, role i uprawnienia realizujemy w odpowiedni, uczciwy i odpowiedzialny sposób. Dotyczy to również relacji osobistych w miejscu pracy, w szczególności sytuacji, w zakresie, w jakim istniejące zależności służbowe lub hierarchiczne mogą być wykorzystywane. W ramach tych działań decyzje podejmujemy zawsze w sposób rozważny, uczciwy i transparentny w interesie przedsiębiorstwa i jego pracowników, partnerów biznesowych i akcjonariuszy. Poprzez zarządzanie oparte na wartościach wzmacniamy zaufanie i nadajemy kierunek zmian w przedsiębiorstwie.

#### MÓJ WKŁAD

Jestem świadomy swojej roli, będąc wzorem do naśladowania zarówno w przedsiębiorstwie, jak i poza nim, na zewnątrz. Moje postępowanie i działanie jest zawsze odpowiedzialne i uczciwe oraz opiera się na niniejszym Kodeksie Postępowania (Code of Conduct), wartościach naszego przedsiębiorstwa, zasadach i regułach. Promuję współpracę opartą na zaufaniu,

szczerości i uczciwości oraz jestem otwarty na różne opinie.

#### PRZYKŁAD

Aby zrealizować projekt w przewidzianym terminie, Twój zespół chciałby pominąć jeden z etapów procesu, który tak czy inaczej jest zbędny. Ty wyraźnie zaznaczasz, że także pod presją należy przestrzegać obowiązujących regulacji. Wspólnie szukacie rozwiązania, które odpowiada wytycznym i naszym wartościom. Zobowiązujesz się do zmiany procesu we współpracy ze wszystkimi zaangażowanymi osobami i usprawnienia go tam, gdzie to możliwe. Możesz zobowiązać się do tego, jako kierownik i członek zespołu.

## 1.3 Różnorodność, równość szans i równouprawnienie

### Czerpiemy z różnorodności.

#### ZASADA PRZEDSIĘBIORSTWA

Różnorodność, równość szans i równouprawnienie są ważnymi zasadami uczciwej i pełnej szacunku współpracy, w ramach której nie ma miejsca na dyskryminację. Stawiamy na partnerstwo, tolerancję i wzajemny szacunek. Promujemy różnorodność wśród pracowników i angażujemy się w tworzenie środowiska pracy sprzyjającego integracji.

Wszystkim oferujemy równe szanse i odrzucamy wszelkie formy dyskryminacji. Dotyczy to w szczególności nierównego traktowania ze względu na pochodzenie etniczne lub społeczne, kolor skóry, płeć, narodowość, język, religię, światopogląd, wiek, ograniczenia fizyczne lub umysłowe, tożsamość gender, orientację seksualną, przekonania polityczne lub inne cechy chronione przepisami prawa. Promujemy różnorodność, aktywnie działamy na rzecz integracji i tworzymy środowisko, które skupia wszystkich pracowników, a jednocześnie wspiera indywidualność każdej osoby pracującej w interesie przedsiębiorstwa.

Wybór, zatrudnianie i wspieranie naszych pracowników odbywa się zasadniczo na podstawie ich kwalifikacji i umiejętności.

#### MÓJ WKŁAD

Przeznaczam zasady dotyczące różnorodności, równości szans oraz równouprawnienia i zachęcam ludzi w moim otoczeniu do takiego samego postępowania.

Jeśli zauważę naruszenia zasad równości szans i równego traktowania, np. poprzez dyskryminację, molestowanie czy mobbing, zwracam takim osobom uwagę na ich niewłaściwe zachowanie. Jeśli nie mogę bezpośrednio wpłynąć na zdarzenie, zgłaszam taki przypadek do działu personalnego lub kontaktuję się z osobami kontaktowymi wymienionymi w rozdziale „Wsparcie”.

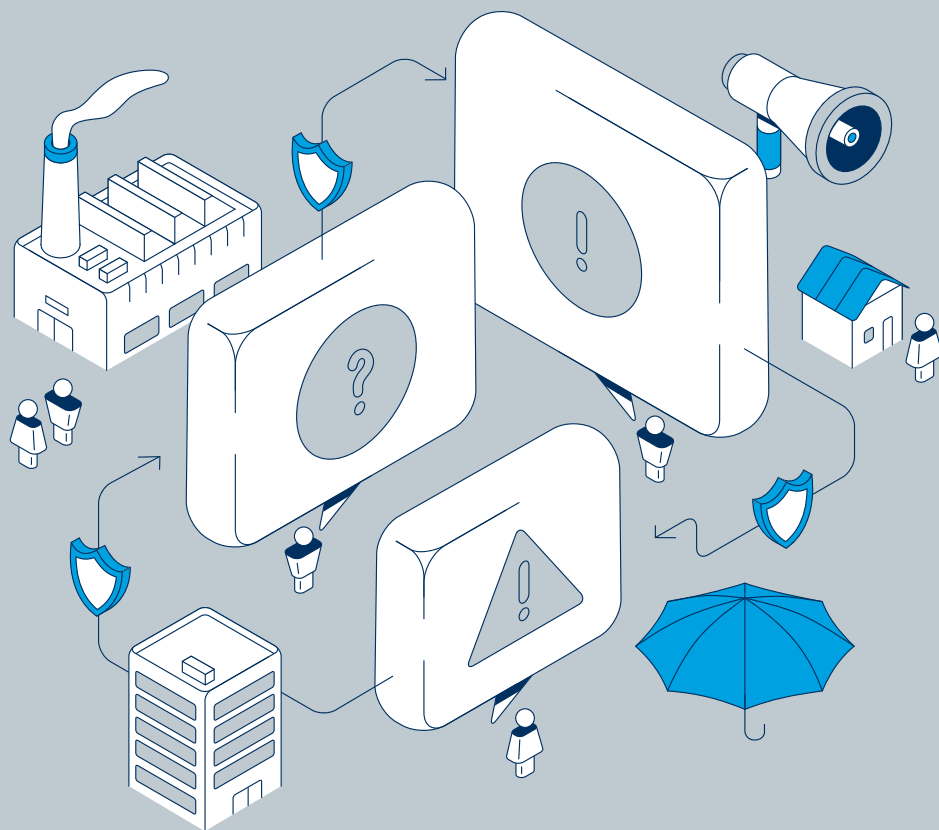
#### PRZYKŁAD

W Twoim środowisku pracy mówi się z pogardą o osobach ze względu na ich narodowość, płeć, orientację seksualną lub kolor skóry.

Odnieś się bezpośrednio do tego dyskryminującego zachowania lub skontaktuj się niezwłocznie z jednym z punktów kontaktowych wymienionych w rozdziale „Wsparcie”.

## 1.4 Kultura otwartej komunikacji

### Głośno mówimy o trudnych tematach



#### ZASADA PRZEDSIĘBIORSTWA

Chcemy uczyć się na błędach i stale się doskonalić. Gdy tylko poczujemy, że coś jest nie w porządku lub zauważymy nieprawidłowości, to otwarcie o tym mówimy, nawet jeśli jest to niewygodne. W tym celu promujemy kulturę Integryty w codziennej pracy i aktywnie dążymy do wymiany informacji w naszych zespołach i z naszymi przełożonymi. W razie pytań i problemów szukamy porady i wsparcia. Chronimy wszystkich, którzy przyczyniają się do rozwoju tej kultury.

Oczywistym dla nas jest to, że zawsze przestrzegamy zewnętrznych i wewnętrznych regulacji. Nie tolerujemy nieprawidłowości. Dla nas jest jasne: Odwracanie wzroku nigdy nie jest dobrym rozwiązaniem. Dlatego też szybko i odpowiednio reagujemy na nieprawidłowości i naruszenia naszych zasad.

Kadra kierownicza przez cały czas pełni ważną funkcję, jaką jest dawanie przykładu w zakresie zachowania zgodnego z naszymi zasadami. Wypełniają tę rolę poprzez wspieranie pracowników w przestrzeganiu zasad, promowanie otwartej kultury postępowania z błędami i badanie naruszeń zasad.

#### MÓJ WKŁAD

W przypadku pytań, niejasności lub uzasadnionego podejrzenia naruszenia przepisów wewnętrznych i zewnętrznych w pierwszej kolejności rozmawiam ze swoim przełożonym (kierownikiem) lub zasięgam porady w odpowiednich działach. Poza tym dział personalny, jak i reprezentacja pracowników oraz Compliance zawsze służą wsparciem. Poza tym uzasadnione podejrzenia dot. Poważnych naruszeń regulacyjnych mogą zgłaszać poprzez system powiadamiania o nieprawidłowościach. Jako członek kadry menedżerskiej jestem zobowiązany do ich zgłaszania.

#### PRZYKŁAD

Po upływie terminu na przedłożenie decyzji odpowiedniemu gremium stwierdzasz, że Twój zespół i Ty nie ustrzeżliście się błędów. Wiesz, że na podstawie tych danych nie można podjąć prawidłowej decyzji.

Poinformuj natychmiast swojego przełożonego i działu odpowiedzialne za gremium. Wspólnie znajdźcie rozwiązanie, aby poprawić dokument. Ponadto omów ze swoim zespołem, w jaki sposób można uniknąć tego typu błędów w przyszłości.

## 1.5 Reprezentacja pracowników

### Współpracujemy na zasadzie partnerstwa - konstruktywnie, wspólnie i uczciwie

Uznajemy podstawowe prawo wszystkich pracowników do tworzenia związków zawodowych i reprezentacji pracowników.

Deklarujemy, że z reprezentacją pracowników współpracujemy w sposób otwarty i na zasadzie zaufania, prowadzimy konstruktywny i wspólny dialog oraz dążymy do uczciwego wyrównania interesów. Elementem kultury naszego przedsiębiorstwa jest profesjonalna relacja z reprezentacją pracowników.

Zabezpieczenie przyszłości koncernu Volkswagen i jego pracowników odbywa się w duchu wspólnego rozwiązywania konfliktów i zobowiązania społecznego w oparciu i przy wyznaczonym celu zachowania konkurencyjności ekonomicznej i technologicznej. Rentowność i zabezpieczenie zatrudnienia są równorzędnymi i wspólnymi celami.

# ZWRACAMY UWAGĘ NA NASZE ŚRODOWISKO PRACY

Poważnie traktujemy naszą odpowiedzialność w miejscu pracy i chronimy to, co ma wartość dla naszego zespołu, naszego przedsiębiorstwa i naszych klientów.

- 2.1 Bezpieczeństwo pracy i ochrona zdrowia
- 2.2 Postępowanie z majątkiem przedsiębiorstwa
- 2.3 Bezpieczeństwo i ochrona informacji, wiedzy i własności intelektualnej

## 2.1 Bezpieczeństwo pracy i ochrona zdrowia

# Szanujemy oraz promujemy bezpieczeństwo i zdrowie

### ZASADA PRZEDSIĘBIORSTWA

Bardzo poważnie traktujemy naszą odpowiedzialność za bezpieczeństwo i zdrowie naszych pracowników. Gwarantujemy bezpieczeństwo pracy i ochronę zdrowia w ramach obowiązujących przepisów krajowych oraz w oparciu o politykę przedsiębiorstwa dotyczącą ochrony zdrowia i bezpieczeństwa pracy.

Bezpieczeństwo pracy i ochrona zdrowia wszystkich pracowników stanowią podstawową wartość związaną ze zrównoważonym rozwojem naszego przedsiębiorstwa oraz jego pozycją jako atrakcyjnego pracodawcy. Zasadniczo wszystkim wypadkom przy pracy i chorobom związanym z pracą można zapobiec. Ponadto naszym celem jest zagwarantowanie ochrony i promowanie zdrowia fizycznego i psychicznego. Wymaga to współpracy i udziału wszystkich.

### MÓJ WKŁAD

Przestrzegam przepisów i instrukcji dotyczących bezpieczeństwa pracy i ochrony zdrowia. Nie stwarzam zagrożenia dla zdrowia i bezpieczeństwa swojego oraz mojego zespołu i osób trzecich. Wspieram ich, nie udaję, że nie widzę problemów i przyjmuję pomoc.

W ramach swoich uprawnień podejmuję wszystkie odpowiednie i wynikające z przepisów prawa działania w celu zagwarantowania, że moje miejsce pracy umożliwi bezpieczne wykonywanie pracy. Zwracam uwagę na niebezpieczne działania lub warunki. Dzięki dobrowolnemu korzystaniu z działań promujących zdrowie utrzymuję i wzmacniam swoje zdrowie. Postępuję zgodnie z instrukcjami i podnoszę swoje kwalifikacje, opierając na nich swoje codzienne działania.

### PRZYKŁAD

Stwierdzasz, że urządzenie elektryczne w Twoim dziale ma najwyraźniej usterkę.

Nie uruchamiasz urządzenia i poinformuj właściwego przełożonego w celu ustalenia dalszych działań. Samodzielne naprawianie urządzeń elektrycznych jest niedozwolone i może być niebezpieczne.

## 2.2 Postępowanie z majątkiem przedsiębiorstwa

# Chronimy nasz majątek - zarówno ten widoczny, jak i niewidoczny

### ZASADA PRZEDSIĘBIORSTWA

Szanujemy materialny i niematerialny majątek przedsiębiorstwa i nie wykorzystujemy go do celów pozabiznesowych, lecz wyłącznie do osiągnięcia celów biznesowych przedsiębiorstwa. Wyjątki są możliwe, o ile wewnętrzne wytyczne lub regulacje dopuszczają możliwość użytkowania w prywatnym zakresie.

### MÓJ WKŁAD

Przestrzegam regulacji zakładowych, a z majątkiem zakładowym obchodzę się w sposób ostrożny i staranny.

### PRZYKŁAD

Na Twoim komputerze służbowym jest zainstalowane drogie oprogramowanie. Dlatego jeden z Twoich przyjaciół prosi Cię o pożyczenie komputera w celu wykorzystania jednego z tych programów do celów prywatnych.

Odmawiasz, ponieważ wiesz, że własność przedsiębiorstwa i jego sprzęt IT nie może być udostępniany osobom trzecim.

## 2.3 Bezpieczeństwo i ochrona informacji, wiedzy i własności intelektualnej

### Chronimy informacje i własność intelektualną

#### ZASADA PRZEDSIĘBIORSTWA

Jesteśmy świadomi wartości wiedzy know how, będącego własnością przedsiębiorstwa i chronimy ją bardzo starannie.

Szanujemy własność intelektualną konkurentów, partnerów biznesowych i innych osób trzecich.

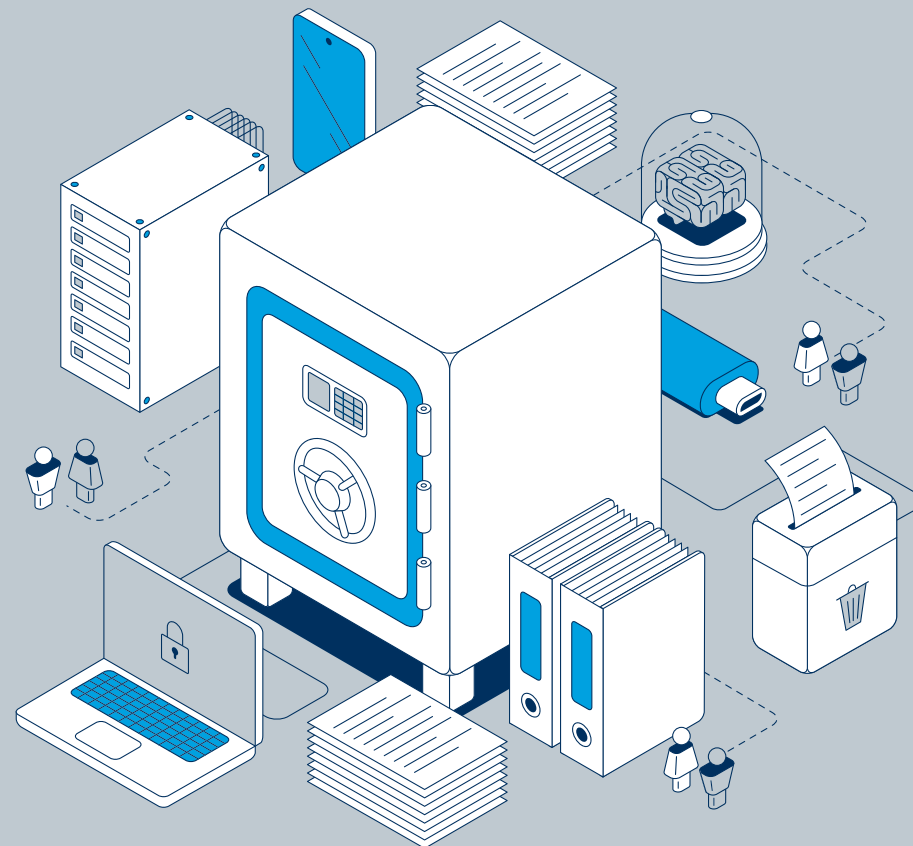
#### MÓJ WKŁAD

Starannie obchodzę się ze wszystkimi informacjami przedsiębiorstwa i nie przekazuję ich dalej w sposób nieuprawniony. W szczególności zwracam przy tym uwagę na informacje dotyczące technicznego know how, patentów, tajemnic handlowych i biznesowych.

#### PRZYKŁAD

Uczestniczysz w procesie rozwoju innowacyjnej technologii. Swoją projekt masz zaprezentować w różnych działach przedsiębiorstwa i do celów prezentacji chcesz zabrać swój laptop, na którym zapisane są konkretne dokumenty. Zamierzasz przejrzeć te dokumenty jeszcze raz w drodze do poszczególnych oddziałów w samolocie lub w pociągu.

Musisz zapewnić, że nikt nie uzyska wiedzy o wrażliwych informacjach, należących do koncernu. W przeciwnym razie może to prowadzić do poważnych negatywnych konsekwencji związanych z konkurencją. Nie otwieraj tego rodzaju informacji w miejscach, w których osoby trzecie mogą mieć do nich dostęp lub możliwość zapoznania się z nimi.



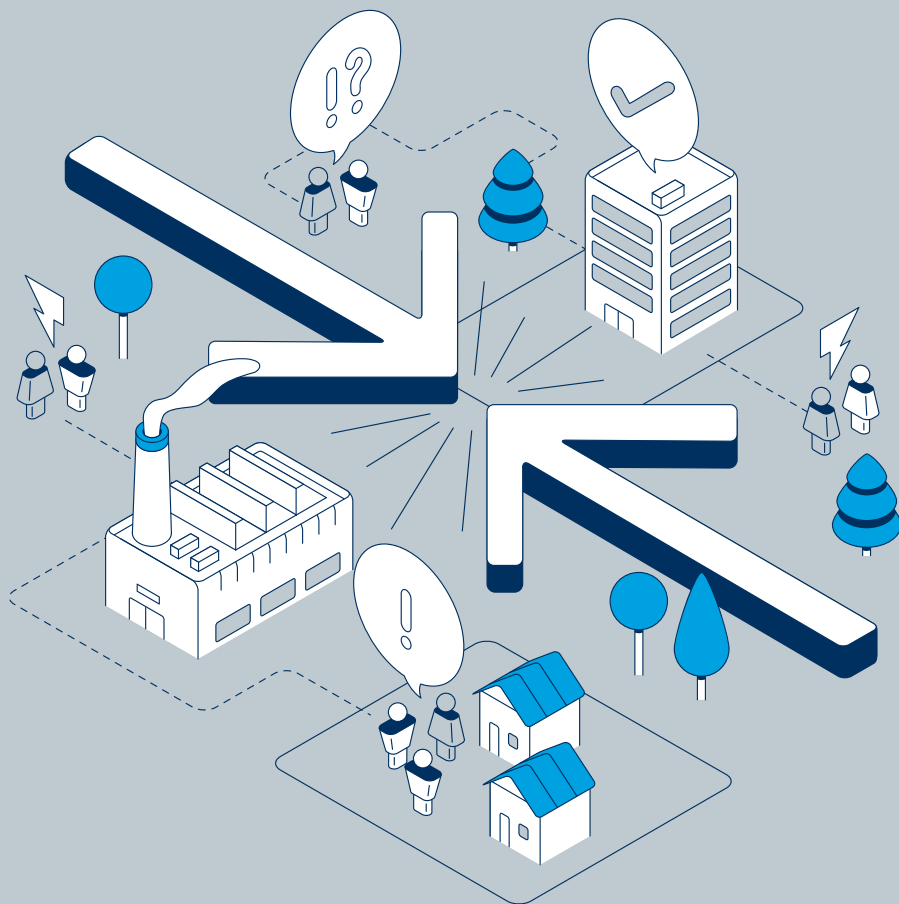
# JESTEŚMY WIARYGODNYMI PARTNERAMI

Zaufanie to nasza najwyższa wartość. Dlatego nasze relacje biznesowe kształtujemy w sposób uczciwy, wiarygodny, przejrzysty i sprawiedliwy.

- 3.1 Konflikty interesów
- 3.2 Korzyści
- 3.3 Zakaz korupcji
- 3.4 Zakaz wykorzystywania informacji poufnych
- 3.5 Zakaz prania pieniędzy i finansowania terroryzmu
- 3.6 Uczciwa i wolna konkurencja
- 3.7 Partnerzy biznesowi, zakupy i sprzedaż
- 3.8 Prowadzenie ksiąg rachunkowych i składanie sprawozdań finansowych
- 3.9 Kontrola eksportu

### 3.1 Konflikty interesów

Podejmujemy merytoryczne decyzje i unikamy konfliktów interesów



#### ZASADA PRZEDSIĘBIORSTWA

Postępujemy uczciwie. Dlatego w szczególności ważne jest dla nas to, abyśmy w ramach naszych służbowych czynności unikali występowania potencjalnych konfliktów interesów oraz rozpoznawali i ujawniali możliwe konflikty, z jakimi się konfrontujemy lub które zauważamy.

Z potencjalnym konfliktem interesów mamy do czynienia już wtedy, gdy osobiste lub własne finansowe interesy pracowników mają lub mogą mieć wpływ na decyzje służbowe.

Konflikty interesów mogą powstać bezpośrednio ze strony samych pracowników lub osób z nimi powiązanych, w szczególności poprzez udziały w spółkach, dodatkowe zatrudnienie, w związku z członkostwem lub w ramach osobistych relacji ekonomicznych. W tym kontekście istotne mogą być tutaj również powiązania biznesowe z osobami trzecimi, na przykład z innymi spółkami koncernu lub dostawcami.

#### MÓJ WKŁAD

W przypadku rozpoznania lub przypuszczenia potencjalnego konfliktu interesów ujawniam go natychmiast swojemu przełożonemu (kierownikowi) oraz odpowiedniemu działowi personalnemu oraz działowi Compliance. Wspólnie szukamy rozwiązania, które uwzględni interes naszego przedsiębiorstwa.

#### PRZYKŁAD

Twój szef prosi Cię, żebyś sprawdził oferty kilku dostawców części z tworzywa sztucznego i dokonał wstępnego wyboru. Podczas tych czynności stwierdzasz, że jedna z najbardziej korzystnych ofert pochodzi od firmy Twojego dobrego przyjaciela.

Poinformuj swojego przełożonego (kierownika), że występuje osobiste powiązanie, które może się wiązać z możliwą stronniczością. Wycofaj się z procesu decyzyjnego, aby uniknąć jakichkolwiek pozorów konfliktu interesów.

## 3.2 Korzyści

# Starannie sprawdzamy wszystkie korzyści

### ZASADA PRZEDSIĘBIORSTWA

Przekonujemy naszymi produktami i usługami. Korzyści w formie prezentów i zaproszeń są dopuszczalne tylko w odpowiednich ramach.

W wewnętrznych wytycznych dotyczących postępowania z prezentami, zaproszeniami i poczęstunkami regulujemy, jakie korzyści są odpowiednie oraz jakie działania kontrolne należy podjąć w ramach ich przyjmowania i wręczania.

### MÓJ WKŁAD

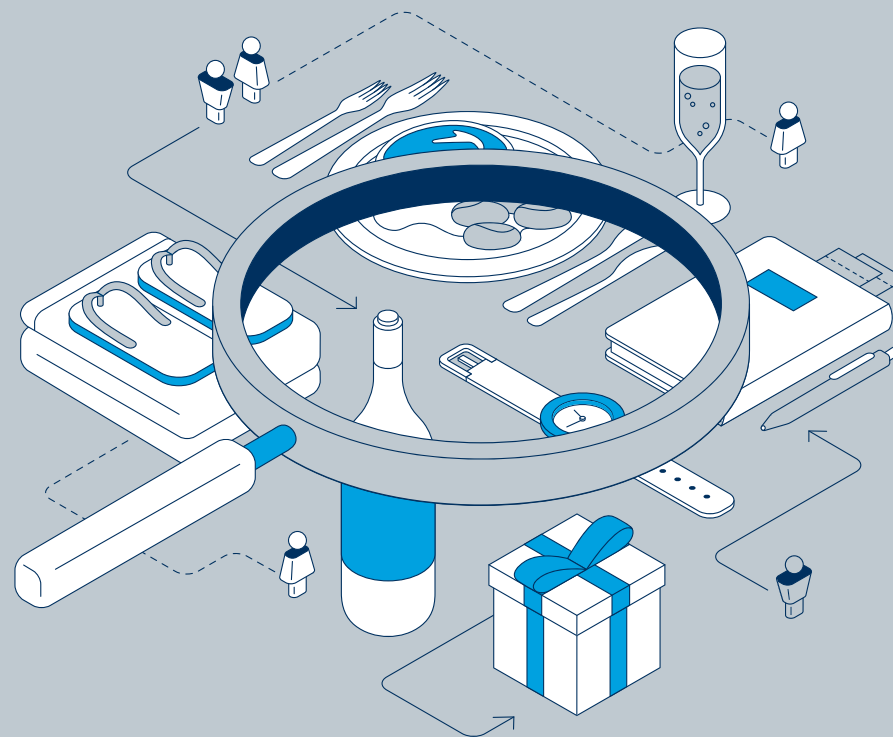
Zapoznaję się z wytycznymi dotyczącymi postępowania z prezentami, zaproszeniami i poczęstunkami oraz ściśle ich przestrzegam.

Sprawdzam, czy moje zachowanie jest odpowiednie i czy mogłoby ono mieć wpływ na moje decyzje biznesowe.

### PRZYKŁAD

Pracujesz w Dziale Zakupów. Jeden z dostawców przesyła Ci zaproszenie na kilkudniową imprezę sportową. Obecnie trwa przetarg, w którym bierze udział również ten dostawca.

Zaproszenia i prezenty od dostawców dla pracowników Działu Zakupów należy zawsze bardzo krytycznie sprawdzać. W szczególności w czasie przetargu niedopuszczalne jest przyjmowanie korzyści od osób biorących w nim udział, ponieważ wówczas mogłoby to stwarzać wrażenie wywierania wpływu. W przypadku pytań skontaktuj się ze swoim przełożonym (kierownikiem) lub właściwym działem Compliance.



### 3.3 Zakaz korupcji

## Nie przekupujemy i nie pozwalamy się przekupić

#### ZASADA PRZEDSIĘBIORSTWA

Korupcja jest zakazana na całym świecie.

Korupcja oznacza, że ktoś nadużywa swojej pozycji zawodowej w celu udzielenia korzyści sobie lub osobie trzeciej, szkodząc w ten sposób innym.

Korzyści takie jak zaproszenia i prezenty, przede wszystkim w kontaktach z urzędnikami i mandatariuszami, mogą wskazywać na korupcję. W relacjach biznesowych powinny one zatem stanowić wyjątek. Korzyści mogą być wręczane lub przyjmowane wyłącznie w ramach wewnętrznych wytycznych i obowiązujących przepisów prawa.

#### MÓJ WKŁAD

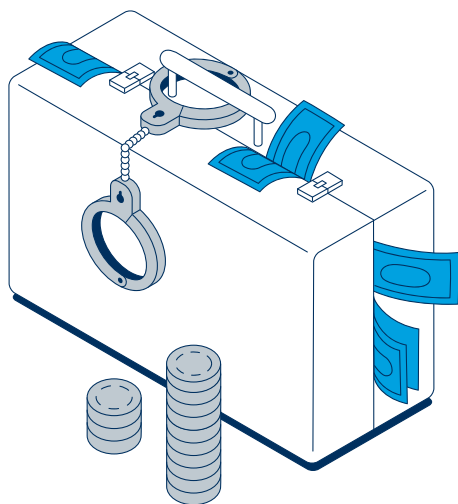
Nie przekupuję, nie pozwalam się przekupić i unikam nawet samych pozorów niedopuszczalnego wywierania wpływu. Zapoznaję się z wewnętrznymi regulacjami przed wręczeniem lub przyjęciem prezentów lub zaproszeń.

Jeśli otrzymuję zgłoszenie dotyczące korupcji, to zgłaszam je niezwłocznie do jednej z osób kontaktowych wskazanych w rozdziale „Wsparcie”.

#### PRZYKŁAD

Odwiedzasz dostawcę w celu przeprowadzenia kontroli części do lokalnej produkcji. W trakcie Twojej wizyty pojawiają się przesłanki, które wskazują na to, że części są obciążone istotnymi wadami. Osoba kontaktowa po stronie dostawcy proponuje Tobie zapłatę, w celu przeoczenia usterek i chce nakłonić Cię do odbioru wadliwych elementów.

W żadnym wypadku nie przyjmuj płatności. Skontaktuj się natychmiast ze swoim przełożonym (kierownikiem) lub właściwym działem Compliance. Nie tolerujemy choćby nawet próby przekupstwa.



### 3.4 Zakaz wykorzystywania informacji poufnych

## Nie przekazujemy informacji poufnych

#### ZASADA PRZEDSIĘBIORSTWA

Istotne dla kursu giełdowego informacje poufne traktujemy zgodnie z przepisami prawa o rynkach kapitałowych i nie tolerujemy transakcji z wykorzystaniem informacji poufnych.

Informacje poufne to dokładne informacje o nieznanych publicznie okolicznościach, które – gdyby stały się znane – mogłyby poważnie wpłynąć na kurs giełdowy danego instrumentu finansowego, np. akcji przedsiębiorstwa. Wiedzę o istotnych poufnych projektach i operacjach można wykorzystywać tylko wewnętrznie zgodnie z obowiązującymi w danym momencie regulacjami wewnętrznymi i nie wolno jej przekazywać osobom postronnym, wliczając w to członków rodziny, np. małżonków.

#### MÓJ WKŁAD

Nie dokonuję transakcji opartych na posiadanych informacjach poufnych ani nie przekazuję tego rodzaju poleceń osobom trzecim wzgl. nie nakłaniam do tego osób trzecich. Ponadto nie ujawniam informacji poufnych, chyba że odbywa się to w trakcie normalnego wykonywania mojej pracy przy przestrzeganiu obowiązujących regulacji wewnętrznych. Zapoznaję się z właściwymi regulacjami wewnętrznymi.

Jeśli mam dostęp do informacji poufnych, nie nabywam ani nie zbywam instrumentów finansowych, wykorzystując do tego informacje poufne. Dotyczy to handlu nie tylko akcjami przedsiębiorstw Koncernu notowanych na giełdzie lub odpowiednimi instrumentami pochodnymi, lecz zasadniczo każdego instrumentu finansowego, a więc np. również tych od dostawców.

#### PRZYKŁAD

Podczas swojej działalności zawodowej dowiedziałeś się, że niedługo zostanie ogłoszona transakcja zakupu dużego i znanego na całym świecie przedsiębiorstwa. W ramach Twojej działalności zostałeś przeszkolony, że ujawnienie tej transakcji wpłynie na znaczny wzrost kursu akcji przedsiębiorstwa. Wiesz, że Twój dobry przyjaciel zastanawia się w tej chwili nad sprzedażą akcji naszego przedsiębiorstwa. Zastanawiasz się nad przekazaniem przyjacielowi informacji, że jeszcze powinien poczekać ze sprzedażą swoich akcji.

W żadnym wypadku nie informuj o tym swojego przyjaciela. Ponieważ w przypadku znanych Ci niepublicznych informacji chodzi o wiedzę poufną, pod żadnym pozorem nie możesz dzielić się tą wiedzą z innymi osobami. Przekazując tę wiedzę bezpośrednio lub pośrednio popełniłbyś przestępstwo.

### 3.5 Zakaz prania pieniędzy i finansowania terroryzmu

## Opowiadamy się za stosowaniem czystych praktyk biznesowych

#### ZASADA PRZEDSIĘBIORSTWA

Pranie pieniędzy ma miejsce wtedy, gdy pieniądze lub inne przedmioty majątkowe pochodzące bezpośrednio lub pośrednio z czynów karalnych zostają wprowadzone do legalnego obrotu gospodarczego i w ten sposób zostaje ukryte ich pochodzenie. Finansowanie terroryzmu ma miejsce wtedy, gdy pieniądze lub inne środki zostają udostępnione na terrorystyczne czyny karalne lub w celu wspierania terrorystycznych organizacji przestępczych. Odpowiedzialność nie zakłada wiedzy osób zaangażowanych w proceder związany z praniem brudnych pieniędzy. Nawet bezpośrednio niezamierzone zaangażowanie w pranie pieniędzy może wiązać się z odpowiedzialnością karną podmiotów zaangażowanych.

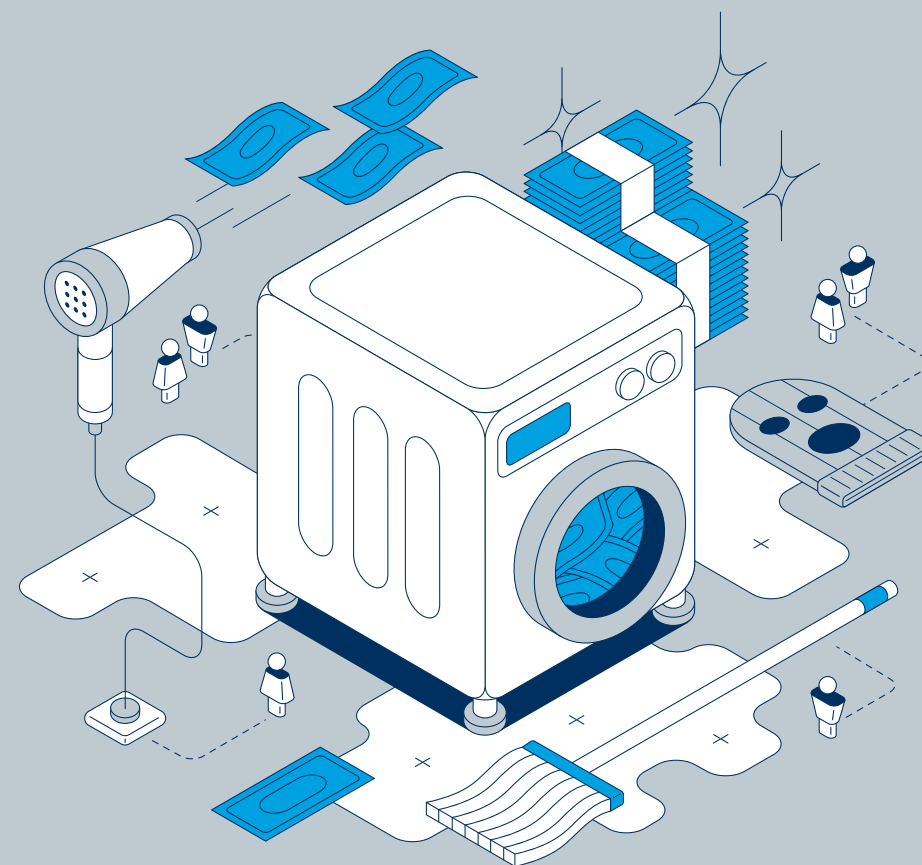
Starannie sprawdzamy tożsamość klientów, partnerów biznesowych oraz innych osób trzecich, z którymi chcemy prowadzić interesy. Naszym zadeklarowanym celem jest utrzymywanie stosunków biznesowych tylko z poważnymi partnerami, których działalność biznesowa jest zgodna z przepisami prawa i których środki operacyjne mają legalne pochodzenie.

Płatności przychodzące niezwłocznie przypisujemy do korespondujących z nimi usług i księgujemy. Dbamy o transparentne i otwarte przepływy płatności.

#### MÓJ WKŁAD

Nie podejmuję żadnych działań, które mogą naruszać krajowe lub zagraniczne przepisy o praniu pieniędzy. Jestem uważny i sprawdzam podejrzane zachowanie klientów, partnerów biznesowych i innych osób trzecich. Jeśli zachodzą przesłanki, mogące uzasadnić takie podejrzanie, zwracam się niezwłocznie do odpowiedniej osoby kontaktowej odpowiedzialnej za przeciwdziałanie praniu pieniędzy.

W swoim obszarze odpowiedzialności przestrzegam wszystkich obowiązujących przepisów dotyczących rejestrowania i księgowania transakcji i umów.



#### PRZYKŁAD

Jeden z klientów lub partnerów biznesowych zapłacił zbyt wysoką kwotę i prosi, aby zwrot nie nastąpił za pomocą przelewu bankowego na jego pierwotne konto firmowe, ale za pomocą przelewu na zagraniczne konto lub poprzez wypłatę gotówki. Taka prośba wymaga wyjaśnienia.

Nie przystawaj od razu na propozycję, lecz zapytaj klienta, dlaczego zwrot nie może odbyć się tą samą drogą co płatność pierwotna. Zasięgnij rady u odpowiedniej osoby kontaktowej odpowiedzialnej za przeciwdziałanie praniu pieniędzy.

### 3.6 Uczciwa i wolna konkurencja

## Stawiamy na uczciwą i wolną konkurencję

#### ZASADA PRZEDSIĘBIORSTWA

Uczciwa i wolna konkurencja jest objęta ochroną wynikającą z obowiązujących na całym świecie przepisów prawnych dotyczących prawa kartelowego. Przestrzeganie tych przepisów gwarantuje, że na danym rynku nie dochodzi do niedopuszczalnych naruszeń zasad konkurencji - na korzyść wszystkich uczestników rynku.

Zabronione są w szczególności porozumienia i uzgodnione sposoby postępowania między konkurentami, mające na celu lub powodujące udaremnienie lub ograniczenie wolnej konkurencji. Dotyczy to w szczególności wymiany informacji dotyczących cen oraz składników cen, warunków, podziału klientów i obszarów oraz ograniczenia innowacji. Poza tym niedopuszczalna jest wymiana informacji wrażliwych w kontekście konkurencji. Zakazane jest również nadużywanie pozycji dominującej na rynku. W ramach współpracy i transakcji wymagane jest poza tym prawidłowe przeprowadzanie procedur prawnych dotyczących kontroli fuzji.

Postępowanie sprzeczne z zasadami konkurencji może nie tylko poważnie zaszkodzić reputacji przedsiębiorstwa, lecz również pociągać za sobą dotkliwe kary grzywny, kary i wypłaty odszkodowań.

Prowadzimy interesy wyłącznie zgodnie z zasadą najlepszych osiągnięć oraz w oparciu o gospodarkę rynkową, jak również o wolną i niezakłóconą konkurencję. Chętnie mierzymy się z naszymi konkurentami i zawsze przestrzegamy przy tym przepisów prawnych oraz zasad etycznych.

Nie zawieramy żadnych umów sprzecznych z zasadą wolnej konkurencji z konkurentami, dostawcami lub klientami. Jeśli nasze przedsiębiorstwo zajmuje pozycję dominującą na rynku, nie wykorzystujemy jej.

W relacjach z naszymi autoryzowanymi partnerami dystrybucyjnymi przestrzegamy specyficznych warunków ramowych prawa kartelowego dotyczących systemów dystrybucji.



#### MÓJ WKŁAD

We wszystkich kontaktach z konkurentami zwracam uwagę na to, aby nie przyjmować ani udzielać wrażliwych informacji, dopuszczających wyciąganie wniosków na temat obecnego lub przyszłego postępowania biznesowego.

W rozmowach lub w innych kontaktach z konkurentami unikam tematów, które mogłyby mieć znaczenie dla wzajemnej konkurencji.

#### PRZYKŁAD

Na specjalistycznym kongresie spotykasz pracowników konkurencji. Wymieniasz się z nimi fachowymi informacjami.

Przez cały czas uważaj, aby nie ujawniać tajemnic przedsiębiorstwa. W szczególności dotyczy to informacji na temat treści, które mogą mieć wpływ na wolną i uczciwą konkurencję. Dotyczy to również na przykład cen produktów i usług, wynagrodzeń i treści strategicznych.

### 3.7 Partnerzy biznesowi, zakupy i sprzedaż

## Starannie sprawdzamy z kim prowadzimy interesy

#### ZASADA PRZEDSIĘBIORSTWA

Dostawców, usługodawców i przedsiębiorstwa partnerskie wybieramy starannie według rzeczowych kryteriów i stosujemy konkurencję. Współpracujemy z partnerami biznesowymi wyłącznie zgodnie z prawnymi warunkami ramowymi oraz z wewnętrznymi wytycznymi i zasadami.

Przed nawiązaniem relacji biznesowych starannie weryfikujemy potencjalnych partnerów biznesowych pod kątem Integryty zgodnie z procesami zdefiniowanymi w wytycznych i przy udziale osób kontaktowych w nich wskazanych.

W przypadku nabywania oraz sprzedaży produktów i usług w odpowiednim czasie angażujemy w proces właściwe działy zgodnie z obowiązującymi zasadami.

#### MÓJ WKŁAD

Przed nawiązaniem relacji biznesowej upewniam się, że potencjalny partner biznesowy został sprawdzony pod kątem Integryty oraz że zostały uwzględnione procesy i osoby kontaktowe zdefiniowane w wytycznych. Nie faworyzuję dostawcy, przedsiębiorstwa usługowego i partnerskiego w sposób stronniczy bez obiektywnego powodu i promuję konkurencję. Nie kupuję

produktów lub usług bez uprzedniego zdobycia informacji o rynku i alternatywnych oferentach. Przestrzegam przy tym obowiązujących zasad dot. zakupów oraz odpowiednio wcześniej przed zaplanowaną dostawą i świadczeniem usług angażuję właściwy dział zakupów zgodnie z obowiązującymi procesami zakupowymi.

Dbam o to, aby wynagrodzenia były wypłacane jedynie za faktycznie wykonaną usługę, a ich wysokość była odpowiednio proporcjonalna względem wykonanej usługi.

Przy udzielaniu zleceń spółkom koncernowym również zwracam uwagę na odpowiednie wytyczne.

#### PRZYKŁAD

Zauważasz, że jeden z dostawców, usługodawców lub przedsiębiorstw partnerskich ma otrzymać zlecenie bez zaangażowania właściwego działu zakupów.

Zwróć się do właściwego działu zakupów lub do osób kontaktowych wymienionych w rozdziale „Wsparcie”, aby zapewnić, że zostanie wybrana najbardziej ekonomiczna oferta dla Koncernu.

### 3.8 Prowadzenie ksiąg rachunkowych i składanie sprawozdań finansowych

## Opowiadamy się za poprawnym prowadzeniem księgowości i składaniem sprawozdań

#### ZASADA PRZEDSIĘBIORSTWA

Ściśle przestrzegamy ustawowych wytycznych dotyczących prawidłowego prowadzenia ksiąg rachunkowych i składania sprawozdań finansowych. Przejrzystość i prawidłowość są dla nas najważniejszą zasadą, ponieważ nieprawidłowości mogą mieć potencjalnie poważne konsekwencje dla przedsiębiorstwa, a także dla osób za nie odpowiedzialnych. W tym kontekście regularnie informujemy wszystkich uczestników rynku kapitałowego o aktualnej sytuacji finansowej oraz przebiegu działalności biznesowej. Terminowo publikujemy nasze okresowe sprawozdania finansowe, sporządzane zgodnie z krajowymi i międzynarodowymi przepisami dotyczącymi sprawozdawczości finansowej.

#### MÓJ WKŁAD

Organizuję procesy w taki sposób, aby wszystkie biznesowe dane finansowe mogły zostać prawidłowo i terminowo ujęte w księgowości. W przypadku pytań dotyczących prawidłowej ewidencji danych, zwracam się do mojego przełożonego lub do właściwego działu finansowego.

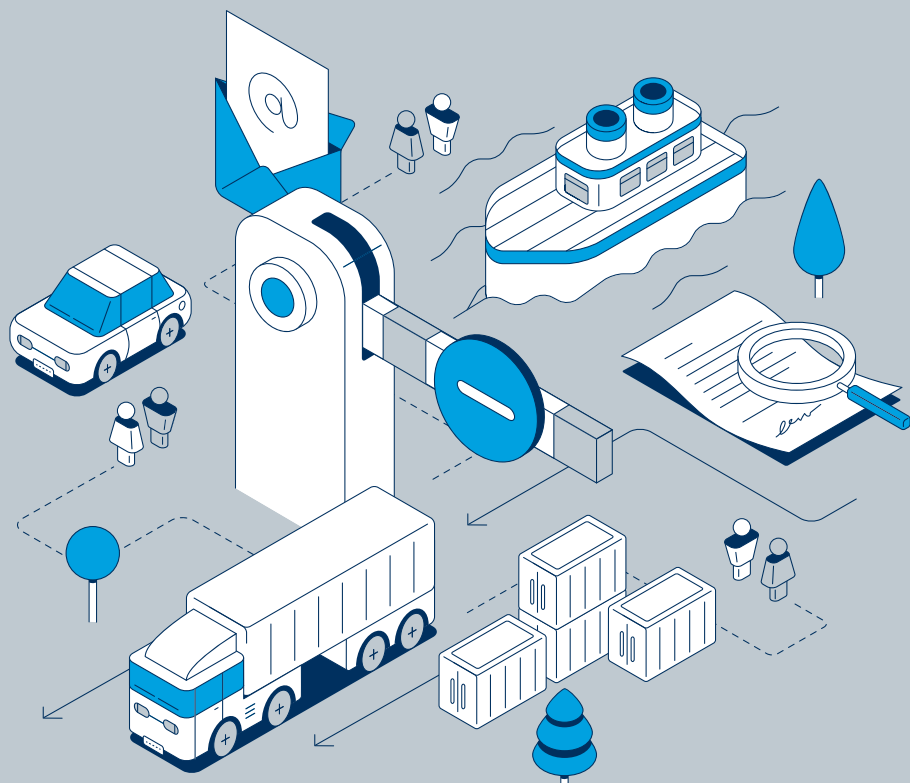
#### PRZYKŁAD

Potrzebujesz pilnie nowego sprzętu do pracy. Jednak budżet na bieżący rok obrotowy jest już w Twoim dziale wyczerpany. Zastanawiasz się, aby mimo to zakupić dane urządzenie, a koszty zaksięgować w następnym roku, gdy budżet Twojego działu znów będzie uzupełniony.

Zaniechaj takiego postępowania. Księgowania muszą być zawsze dokonywane zgodnie z ich przyczyną. Niewłaściwe księgowania mogą mieć poważne skutki dla przedsiębiorstwa i dla poszczególnych pracowników.

### 3.9 Kontrola eksportu

Zapewniamy zgodność ze wszystkimi przepisami w handlu transgranicznym



#### ZASADA PRZEDSIĘBIORSTWA

Jesteśmy świadomi naszej odpowiedzialności społecznej w zakresie wypełniania obowiązków wynikających z przepisów dotyczących kontroli eksportu i sankcji oraz wyraźnie zobowiązujemy się do przestrzegania odpowiednich przepisów prawnych.

Transgraniczne transakcje handlowe i transakcje dotyczące partnerów biznesowych, towarów, krajów, środków finansowych lub zamierzonego wykorzystywania mogą podlegać zakazom, ograniczeniom, zastrzeżeniom uzyskania zezwolenia lub innym działaniom monitorującym wynikającym z przepisów prawnych dotyczących kontroli eksportu. Oprócz towarów i produktów dotyczy to również technologii i oprogramowania. Poza tym obejmuje to także tymczasowy eksport oraz transfery techniczne, na przykład pocztą elektroniczną lub chmurą. Ponadto niektóre towary importowane mogą podlegać przepisom prawnym dotyczącym kontroli eksportu.

Zapewniamy przestrzeganie obowiązujących przepisów prawnych dotyczących kontroli eksportu oraz odpowiednich wewnętrznych wytycznych przedsiębiorstwa.

#### MÓJ WKŁAD

Regularnie zapoznają się z wewnętrznymi informacjami i wytycznymi przedsiębiorstwa dot. kontroli eksportu. Na tej podstawie

sprawdzam, czy zadania w mojej codziennej pracy podlegają przepisom prawnym dotyczącym kontroli eksportu.

Jeśli w moim środowisku zawodowym zauważę oznaki naruszenia przepisów prawnych dotyczących kontroli eksportu, natychmiast podejmuję wszelkie możliwe środki, aby zapobiec tym naruszeniom lub im zaradzić.

W razie wątpliwości zwracam się o poradę do mojej osoby kontaktowej odpowiedzialnej za kontrolę eksportu.

#### PRZYKŁAD

Zlecasz wieloletniemu przedsiębiorstwu partnerskiemu prace nad rozwojem jednego z komponentów oprogramowania. Aby zmniejszyć presję związaną z kosztami, partner proponuje zlecenie części prac rozwojowych spółce córce spoza UE. Spółka córka ma siedzibę w kraju, który znajduje się na liście krajów A zdefiniowanej przez jednostkę koncernową zajmującą się kontrolą eksportu.

Możliwe, że obowiązują przepisy dotyczące embarga, na podstawie których obowiązuje zakaz określonych działań w kraju. Musi to zostać skoordynowane wewnętrznie i z organami kontroli eksportu przez umowę. Skontaktuj się z właściwym działem kontroli eksportu, w celu ustalenia kolejnych kroków.

# JESTEŚMY ZAANGAŻOWANI SPOŁECZNIE

Ponosimy społeczną odpowiedzialność i dbamy, aby nasze przedsiębiorstwo miało wkład w zrównoważony rozwój.

- 4.1 Komunikacja i marketing
- 4.2 Reprezentacja interesów politycznych
- 4.3 Postępowanie z urzędnikami i mandatariuszami
- 4.4 Darowizny i sponsoring społeczny
- 4.5 Podatki i cła
- 4.6 Ochrona danych
- 4.7 Bezpieczeństwo IT
- 4.8 Zgodność produktu
- 4.9 Ochrona środowiska

## 4.1 Komunikacja i marketing

### Komunikujemy się w sposób jasny i z szacunkiem

#### ZASADA PRZEDSIĘBIORSTWA

Aby utrzymać zaufanie klientów, inwestorów i pozostałych zainteresowanych stron, dbamy o jednolitą i przejrzystą komunikację. Przed wyrażeniem zgody i przeprowadzeniem planowanych działań komunikacyjnych i marketingowych uzgadniamy je z właściwym działem fachowym. Uwaga i szacunek we wzajemnych relacjach jest dla nas oczywistością.

#### MÓJ WKŁAD

Nie zajmuję w imieniu mojego przedsiębiorstwa żadnego stanowiska na forum opinii publicznej i w przypadku zapytań odsyłam zawsze do działu komunikacji. Jeśli wypowiadam się w ramach publicznych, fachowych lub kulturalnych wydarzeń oraz w Internecie, to zaznaczam wyraźnie, że chodzi tu tylko o moją osobistą opinię. Na temat prawidłowego postępowania w mediach społecznościowych zapoznaję się z wytycznymi przedsiębiorstwa dotyczącymi mediów społecznościowych.

#### PRZYKŁAD

Zauważasz w Internecie komentarz, w którym ktoś krytykuje metody produkcji w Azji i wiesz, że informacje te są całkowicie wyssane z palca.

Nawet jeśli jest Ci trudno powstrzymać się przed niezwłocznym skorygowaniem błędnego przekazu, skontaktuj się z działem fachowym, ponieważ może on kompleksowo i odpowiednio zareagować na ten komentarz.

## 4.2 Reprezentacja interesów politycznych

### Stanowisko naszego przedsiębiorstwa reprezentujemy w sposób odpowiedzialny i jasny

#### ZASADA PRZEDSIĘBIORSTWA

Jako członkowie społeczeństwa możemy w ramach reprezentowania interesów politycznych, lobbingu, uwzględniać stanowisko przedsiębiorstwa w procesach decyzyjnych, na przykład w ramach projektów legislacyjnych. Lobbing prowadzimy w sposób scentralizowany i zgodnie z zasadami otwartości, przejrzystości i odpowiedzialności. Neutralność w kontaktach z partiami politycznymi i grupami interesów jest dla nas oczywista. Nieuczciwe wywieranie wpływu na politykę i ustawodawstwo jest niedozwolone.

#### MÓJ WKŁAD

Nie próbuję wpływać w imieniu przedsiębiorstwa na decyzje polityczne, jeśli nie zostałem do tego upoważniony. Jeśli zostałem do tego upoważniony, to przy realizacji moich zadań przestrzegam odpowiednich wewnętrznych wytycznych.

#### PRZYKŁAD

Twój krewny jest pracownikiem ministerstwa komunikacji i prosi cię o opinię na temat projektu ustawy, która ma wpływ na przemysł motoryzacyjny. Prosi Cię on również o stanowisko Koncernu na temat tej ustawy.

Nie wypowiadaj się na ten temat. Polityczny lobbing w przedsiębiorstwie jest koordynowany wyłącznie centralnie, w otwarty i transparentny sposób. Upoważnionym podmiotem do działań lobbingowych jest dział relacji zewnętrznych.

## 4.3 Postępowanie z urzędnikami i mandatariuszami

### W kontaktach z urzędnikami i mandatariuszami jesteśmy uważni

#### ZASADA PRZEDSIĘBIORSTWA

Ze względu na ustawodawstwo krajowe i międzynarodowe istnieje zwiększone ryzyko korupcji w kontaktach z urzędnikami i mandatariuszami. Nasze wewnętrzne wytyczne dotyczące korzyści uwzględniają tego rodzaju przypadki. W szczególności nie dokonujemy płatności ułatwiających lub przyspieszających określone działania, to znaczy nie dokonujemy płatności na rzecz urzędników, w celu przyspieszenia rutynowych czynności urzędowych.

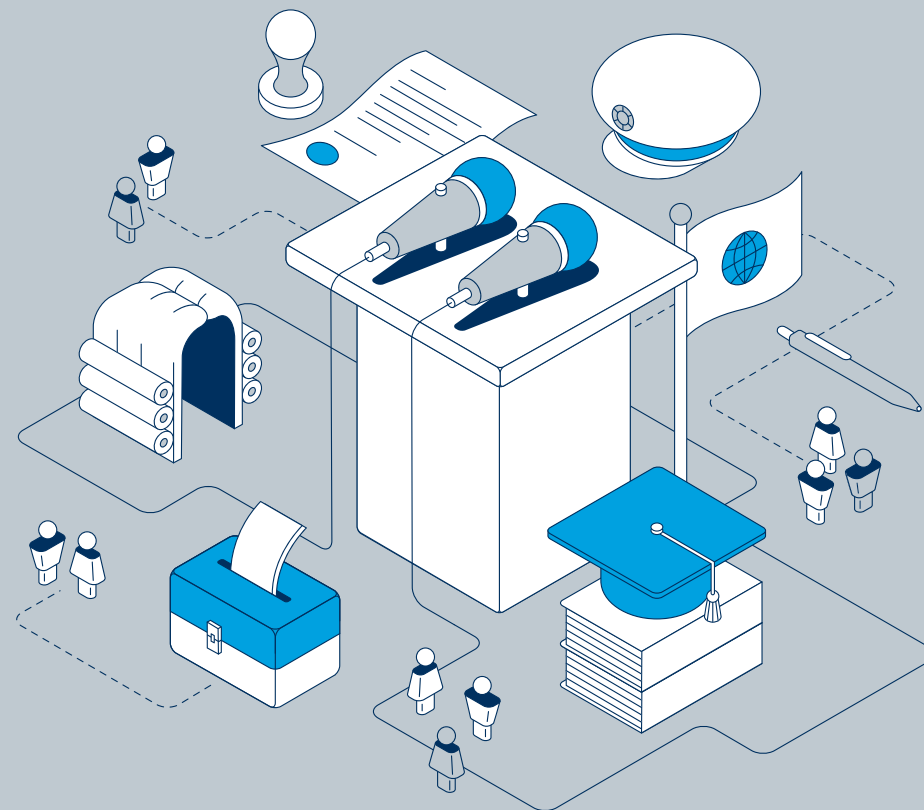
#### MÓJ WKŁAD

Jestem świadoma, że w kontaktach z urzędnikami i mandatariuszami występuje zwiększone ryzyko korupcji i zapoznają się z obowiązującymi szczegółowymi regulacjami. Koniecznie włączam w to dział Compliance.

#### PRZYKŁAD

W ramach całonocnego wydarzenia poza innymi gośćmi zaproszono również profesora uniwersytetu, w celu wygłoszenia wykładu. Zastanawiasz się, na co musisz w takiej sytuacji zwrócić uwagę. Twój dział chciałby między innymi zaprosić gości na obiad.

Z uwagi na fakt, że w przypadku korzyści na rzecz urzędników i mandatariuszy, które dotyczą również wykładowców państwowych uniwersytetów, obowiązują szczególnie restrykcyjne zasady, zaangażuj wcześniej właściwy dział Compliance.



## 4.4 Darowizny i sponsoring społeczny

### Angażujemy się w różnorodny sposób

#### ZASADA PRZEDSIĘBIORSTWA

Darowizny, czyli dobrowolne wsparcie bez świadczenia wzajemnego i sponsoring finansowy, czyli wsparcie na podstawie ustalonego w ramach umowy świadczenia wzajemnego przekazujemy na cele społeczne. Działania te mają na celu kształtowanie naszego wizerunku i postrzeganie nas przez opinię publiczną w sposób pozytywny. Aby uniknąć konfliktów interesu i zagwarantować jednolite postępowanie w ramach przedsiębiorstwa, darowizny i działania sponsoringowe są dozwolone tylko w ramach danego porządku prawnego i zgodnie z aktualnymi regulacjami wewnętrznymi.

Darowizny i działania sponsoringowe są przez nas przyznawane w ramach przejrzystego procesu zatwierdzania. Darowizny pieniężne i rzeczowe przyznajemy na cele naukowe, społeczne, kulturalne lub religijne. Ponadto darowizny przyznajemy wyłącznie na rzecz organizacji, które są uznane jako organizacje pożytku publicznego lub są upoważnione do przyjmowania darowizn na mocy szczególnych regulacji.

#### MÓJ WKŁAD

Jeśli uważam, że w danym przypadku sponsoring jest warty wsparcia, zwracam

się wcześniej do odpowiednich działów w przedsiębiorstwie, na przykład do działu komunikacji, relacji zewnętrznych i działu personalnego.

Darowizny są przyznawane w sposób transparentny, to znaczy cel, odbiorca darowizny i zarządzanie finansami muszą być udokumentowane i możliwe do sprawdzenia. Postępuję zgodnie z wewnętrznymi procesami i warunkami ramowymi i nie zlecam żadnych darowizn, które mogłyby zaszkodzić reputacji naszego przedsiębiorstwa.

#### PRZYKŁAD

Jeden z lokalnych polityków zwraca się do Ciebie z prośbą o darowiznę pieniężną ze strony Twojego przedsiębiorstwa na rzecz kampanii wyborczej. Odrzuć tę prośbę. Darowizny można przyznawać jedynie po przeprowadzeniu przewidzianej procedury zatwierdzania.

W tym konkretnym przypadku nie można udzielić pozwolenia na przyznanie darowizny ponieważ wewnętrzne wytyczne wykluczają darowizny na rzecz partii, instytucji związanych z partiami lub polityków.

## 4.5 Podatki i cła

### Sumiennie przestrzegamy przepisów podatkowych i celnych

#### ZASADA PRZEDSIĘBIORSTWA

Jako przedsiębiorstwo o globalnym zasięgu działalności jesteśmy świadomi naszej odpowiedzialności społecznej w zakresie wypełniania obowiązków dot. handlu zagranicznego, obowiązków podatkowych i celnych oraz zobowiązujemy się do przestrzegania przepisów krajowych i międzynarodowych.

#### MÓJ WKŁAD

Kształtuję wewnętrzne struktury i procesy w taki sposób, aby należne do zapłaty podatki i cła przez poszczególne spółki koncernowe, były kompletnie, prawidłowo i terminowo obliczane, ujmowane w sprawozdaniach i regulowane na rzecz właściwych organów finansowych.

Jeśli w moim otoczeniu zawodowym zauważam oznaki naruszenia przepisów podatkowych i celnych, wykorzystuję wszystkie możliwości, aby zapobiec tym naruszeniom lub je zakończyć. Jeśli nie będzie to możliwe, zwracam się do właściwych osób kontaktowych z obszaru podatków i cła.

#### PRZYKŁAD

Jesteś odpowiedzialny za księgowanie określonych transakcji biznesowych, takich jak ogólne koszty (koszty z tytułu utrzymania) i koszty produkcji, w sprawozdaniach finansowych określonych przepisami prawnymi. Jeden z projektów przekracza we wczesnej fazie określone wskaźniki controllingowe. Z tego powodu otrzymujesz polecenie zaksięgowania kosztów z tytułu utrzymania, chociaż bez wątplenia chodzi o inwestycję i tym samym o koszty produkcji, które należy koniecznie aktywować.

W każdym przypadku dokonaj zaksięgowania zgodnie z przepisami prawnymi. Wszystkie transakcje biznesowe muszą zostać ujęte w rachunkowości zgodnie z przepisami prawa handlowego i podatkowego, ponieważ rachunkowość stanowi podstawę dla deklaracji podatkowej. Błędy w rachunkowości mogą zatem prowadzić do błędnych deklaracji podatkowych i poważnych konsekwencji wynikających z prawa podatkowego i celnego dla przedsiębiorstwa i odpowiedzialnych pracowników.

## 4.6 Ochrona danych

Z danymi postępujemy w sposób ostrożny



### ZASADA PRZEDSIĘBIORSTWA

Przywiązujemy dużą wagę do odpowiedzialnego, bezpiecznego i przejrzystego obchodzenia się z danymi. Dane osobowe gromadzimy, przetwarzamy, wykorzystujemy i przechowujemy wyłącznie zgodnie z przepisami prawnymi. Chronimy dane osobowe klientów, pracowników, w tym byłych pracowników lub kandydatów, oraz partnerów, np. dostawców i partnerów rozwojowych.

### MÓJ WKŁAD

Dane osobowe traktuję w sposób poufny oraz działam w sposób jasny i przejrzysty. Ochronę danych integruję z moimi działaniami i procesami oraz dbam o bezpieczeństwo wszelkich danych w moim środowisku. Ponoszę odpowiedzialność i zwracam uwagę na bezpieczną wymianę danych w całym łańcuchu wartości. W razie wątpliwości kontaktuję się z moim przełożonym (kierownikiem) lub właściwym działem odpowiedzialnym za ochronę danych.

### PRZYKŁAD

Planujesz przeprowadzenie analizy rynkowej dla przedsiębiorstwa. W ramach tych działań mają być gromadzone i analizowane dane osobowe klientów. W późniejszym czasie z tych danych chciałby skorzystać również inny dział.

Z obowiązujących przepisów dotyczących ochrony danych wynika, że dane mogą być gromadzone i przetwarzane wyłącznie na podstawie konkretnej podstawy prawnej, a klienci, których te dane dotyczą, muszą być zawsze odpowiednio informowani. Poza tym dane mogą być przetwarzane jedynie w celu, dla którego zostały zgromadzone. Wyjaśnij proszę ze swoim przełożonym (kierownikiem) lub z działem odpowiedzialnym za ochronę danych, czy gromadzenie danych wymaga wcześniejszej zgody klientów, w jaki sposób należy ich informować i pod jakimi warunkami możliwe jest wykorzystywanie danych przez inne działy.

## 4.7 Bezpieczeństwo IT

# Zabezpieczamy nasze systemy IT

### ZASADA PRZEDSIĘBIORSTWA

Zwracamy uwagę na bezpieczeństwo IT oraz na obowiązujące regulacje dotyczące bezpieczeństwa informacji. Zbiór norm zawiera wytyczne dotyczące postępowania dla różnych grup pracowników i ma istotne znaczenie dla wszystkich pracowników.

### MÓJ WKŁAD

Zapoznaję się z obowiązującymi regulacjami dotyczącymi bezpieczeństwa informacji i postępuję zgodnie z wytycznymi w nich określonymi. Jako element łańcucha bezpieczeństwa IT aktywnie wnoszę swój wkład, zachowując przez cały czas czujność i aktualizując swoje podstawowe kompetencje w zakresie bezpieczeństwa IT.

### PRZYKŁAD

Odbywasz podróż służbową. Przekazana Tobie przez przedsiębiorstwo karta SIM nie ma zasięgu, a Ty musisz przesłać swojemu przełożonemu (kierownikowi) poufny dokument. Kawiarnia, w której się akurat znajdujesz, oferuje bezpłatne i nieszyfrowane WiFi.

Zachowaj ostrożność podczas korzystania z publicznych sieci WiFi. W przypadku połączeń niezabezpieczonych występuje zagrożenie wycieku danych, również wtedy, gdy nasz transfer danych jest zabezpieczony przez VPN, prywatne połączenie sieciowe.

## 4.8 Zgodność produktu

# Zachwycamy świat naszymi produktami

### ZASADA PRZEDSIĘBIORSTWA

Nasze produkty zachwycają niezliczone rzesze ludzi na całym świecie. Zgodność i bezpieczeństwo naszych produktów ma dla nas najwyższy priorytet. Koncern Volkswagen jest odpowiedzialny za wyeliminowanie w jak największym stopniu zagrożeń dla zdrowia, bezpieczeństwa, środowiska i mienia naszych klientów lub osób trzecich, wynikających z użytkowania tych produktów.

Nasze produkty są opracowywane zgodnie z wymogami wynikającymi z przepisów prawnych, zgodnie z aktualnym stanem techniki, z uwzględnieniem innych wiążących zobowiązań, na przykład dalszych wymagań dotyczących bezpieczeństwa wynikających z aktualnego stanu wiedzy. Te systematyczne działania można zapewnić poprzez ustalone struktury oraz stabilne procesy. Nawet po wprowadzeniu na rynek produkty są stale monitorowane w terenie, aby w odpowiednim czasie można było podjąć odpowiednie działania w przypadku wystąpienia jakichkolwiek odchyień. W tych sprawach nie uznajemy żadnych kompromisów.

### MÓJ WKŁAD

W ramach mojej codziennej pracy stosuję się do wytycznych, które mnie dotyczą. Wyznaczam sobie realistyczne cele. W przypadku konfliktów celów, nawet pod presją czasu i kosztów, zgodność naszych produktów jest zawsze na pierwszym miejscu. Z tego względu stosuję zdefiniowane procesy i stale je ulepszam. Wspólnie identyfikujemy i eliminujemy luki procesowe, tak aby wszystkie wiążące zobowiązania były spełnione. W przypadku pytań lub wątpliwości dotyczących zgodności produktu zwracam się do swojego przełożonego lub do Funkcji doradczej PCMS.

### PRZYKŁAD

Klient zgłasza awarię systemu operacyjnego w swoim pojeździe. Nie masz pewności, czy jest to błąd popełniony przez klienta podczas obsługi pojazdu, czy awaria oprogramowania.

Zgłoś niezwłocznie problem odpowiedzialnym pracownikom zgodnie z obowiązującymi procesami, w celu dalszego wyjaśnienia stanu faktycznego.

## 4.9 Ochrona środowiska

# Ponosimy odpowiedzialność za środowisko i zrównoważony rozwój



### ZASADA PRZEDSIĘBIORSTWA

Jako przedsiębiorstwo komercyjne o globalnym zasięgu ponosimy odpowiedzialność za zgodność z wymogami ochrony środowiska i zrównoważony rozwój naszych produktów, lokalizacji i usług. Nasze przedsiębiorstwo dąży do tego, aby być globalnym dostawcą zrównoważonej mobilności i wzorem do naśladowania w zakresie ochrony naszego środowiska. Opieramy się na przyjaznych dla środowiska, zaawansowanych i skutecznych technologiach oraz wdrażamy je w całym cyklu życia naszych produktów. Już w fazie rozwoju i produkcji zwracamy uwagę na ostrożne korzystanie z zasobów naturalnych, ciągłe zmniejszanie wpływu na środowisko oraz przestrzeganie przepisów i regulacji dotyczących ochrony środowiska.

Ponadto stale oceniamy zgodność naszych produktów i procesów produkcyjnych z wymogami ochrony środowiska oraz w razie potrzeby optymalizujemy je. Jesteśmy odpowiedzialnym członkiem społeczeństwa i partnerem w polityce. Z obiema stronami dążymy do dialogu na temat przyszłych koncepcji mobilności i projektowania zrównoważonego ekologicznie rozwoju.

### MÓJ WKŁAD

W ramach wykonywanych przez siebie czynności uwzględniam okoliczności związane z ochroną środowiska i postępuję w odpowiedni i oszczędny sposób z zasobami i energią. Zapewniam, że moje działania mają możliwie jak najmniejszy negatywny wpływ na środowisko oraz że są one zgodne z przepisami i regulacjami dotyczącymi ochrony środowiska.

### PRZYKŁAD

Zauważasz, że jeden ze zbiorników na hali jest nieszczelny i duże ilości płynów używanych w produkcji wyciekają na podłogę. Wydaje się, że inne osoby do tej pory nie zauważyły wycieku i obawiasz się, że dojdzie do całkowitego wycieku płynów.

Poinformuj natychmiast jednego z odpowiedzialnych pracowników i zwróć uwagę na problem. Nie polegaj na tym, że ktoś inny zgłosi wyciek.

# WSPARCIE

## Oferujemy wsparcie w zakresie postępowania z Kodeksem Postępowania (Code of Conduct)

### UNIKANIE NIEWŁAŚCIWEGO POSTĘPOWANIA, DANE KONTAKTOWE I SYSTEM POWIADAMIANIA O NIEPRAWIDŁOWOŚCIACH

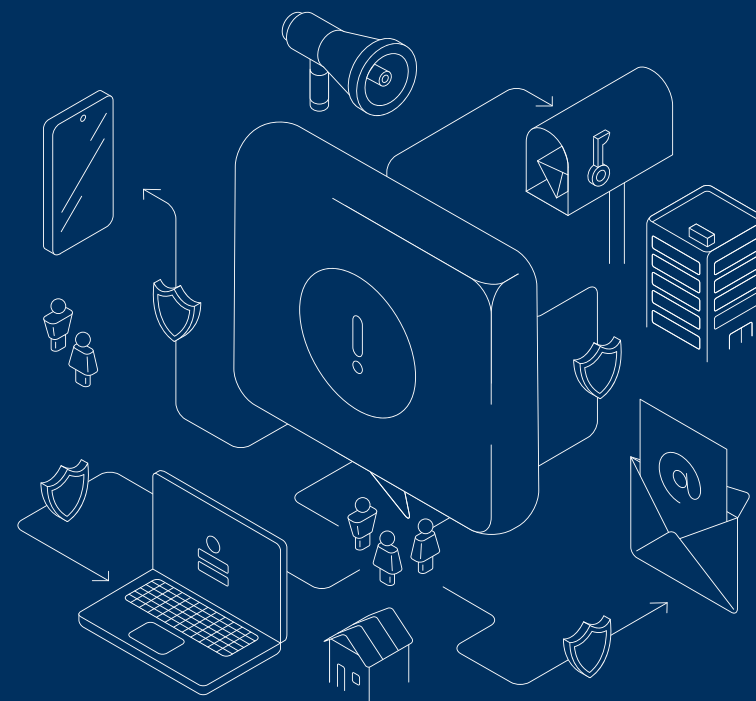
Nasz Kodeks Postępowania (Code of Conduct) to zobowiązujący fundament dla uczciwego i zgodnego z zasadami postępowania w Koncernie Volkswagen. Obowiązkiem nas wszystkich, jako pracowników, jest przestrzeganie zasad, aby zapobiec ich naruszeniom, a tym samym uniknąć szkód dla przedsiębiorstwa. Naruszenia przepisów prawa lub wewnętrznych regulacji są niezwłocznie sprawdzane. W zależności od powagi naruszenia mogą one mieć konsekwencje dla danych pracowników wynikające z prawa pracy, prawa cywilnego lub prawa karnego. Potwierdzone przypadki niewłaściwego postępowania mogą wpływać na wynagrodzenie. W przypadku pytań, wątpliwości lub uzasadnionego podejrzenia naruszenia wewnętrznych i zewnętrznych regulacji niezwłocznie rozmawiamy z naszym przełożonym i zasięgamy porady we właściwych działach. Wsparciem służy nam również dział personalny oraz reprezentacja pracowników. Poza tym w każdej chwili możemy zgłosić się do Compliance Officer'a przedsiębiorstwa oraz do Zespołu Compliance:

**E-mail: [compliance@vwmp.pl](mailto:compliance@vwmp.pl)**

Poza tym informacje dotyczące naruszeń zasad możemy zgłaszać do systemu powiadamiania o nieprawidłowościach Koncernu Volkswagen. Zgłoszenia można dokonać imiennie, ale także w sposób anonimowy. Jesteśmy świadomi, że system powiadamiania o nieprawidłowościach Koncernu Volkswagen jest właściwy do rozpatrywania zgłoszeń Poważnych Naruszeń Regulacyjnych.

Poważne Naruszenie Regulacyjne ma miejsce wtedy, gdy nasze podstawowe wartości etyczne określone w Kodeksie Postępowania są w istotny sposób naruszone. Naruszenia prawa lub regulacji, które mogą poważnie wpłynąć na reputację lub interesy finansowe przedsiębiorstwa, są również Poważnymi Naruszeniami Regulacyjnymi. We wszystkich innych przypadkach należy najpierw zasięgnąć porady u przełożonego (kierownika), w dziale personalnym lub dziale Compliance.

Członkowie kadry menedżerskiej pełnią szczególną rolę w postaci bycia wzorem do naśladowania. Decyzje, które podejmują dla przedsiębiorstwa muszą zawsze uwzględniać wartości i regulacje.



Celem systemu powiadamiania nieprawidłowościach jest ochrona naszego przedsiębiorstwa, osoby zgłaszającej (sygnalisty) oraz wszystkich osób, które przyczyniają się do zbadania i usunięcia niewłaściwych postępowań i naruszeń zasad. Dyskryminacja tych osób stanowi Poważne Naruszenie Regulacyjne. Jednocześnie system powiadamiania o nieprawidłowościach chroni interesy osób, których dane zgłoszenie dotyczy. Dopóki nie zostanie stwierdzone naruszenie obowiązuje względem nich domniemanie niewinności.

Funkcjonowanie systemu powiadamiania o nieprawidłowościach opiera się na jednolitych procesach oraz poufnym i profesjonalnym rozpatrywaniu zgłoszeń. Nadużywanie systemu powiadamiania o nieprawidłowościach nie jest tolerowane i będzie odpowiednio karane.

Do Centralnego Biura ds. Dochodzeniowego można zgłaszać także potencjalne naruszenia Code of Conduct dla Partnerów Biznesowych, włącznie z poważnymi zagrożeniami oraz naruszeniami praw człowieka i prawa ochrony środowiska przez bezpośrednich i pośrednich dostawców.

System powiadamiania o nieprawidłowościach dostępny jest za pośrednictwem następujących kanałów:

#### Dane kontaktowe do Biura Dochodzeniowego:

E-mail: [io@volkswagen.de](mailto:io@volkswagen.de)

---

Adres pocztowy: Centralne Biuro Dochodzeniowe  
Skr. pocztowa 1717,  
Berliner Ring 2  
38436 Wolfsburg, Niemcy

---

Osobiście: Proszę wcześniej umówić wizytę  
pisząc pod adres:  
[io@volkswagen.de](mailto:io@volkswagen.de)

---

Kanał zgłoszeniowy online: <https://goto.speakup.report/volkswagen>

Możesz przesłać swoje zgłoszenie w ponad 65 językach (również anonimowo) za pośrednictwem internetowego kanału zgłoszeń.

---

#### Zgłoszenia głosowe przyjmowane telefonicznie:

Po wybraniu numeru telefonu właściwego dla swojego kraju (Polska: 800012953) wprowadź kod organizacji "122203". Biuro Dochodzeniowe otrzyma transkrypcję zgłoszenia.

---

#### Aplikacja SpeakUp:

Zeskanuj kod QR i pobierz aplikację "SpeakUp" firmy People Intouch (tylko na urządzeniu osobistym). Wprowadź kod organizacji "122203", następnie napisz treść zgłoszenia.



#### Dane kontaktowe rzeczników:

Internet: <https://www.ombudsmen-of-volkswagen.com>

W charakterze neutralnych pośredników (rzeczników) działają dla nas doświadczeni zewnętrznymi prawnicy. Jako zaufani adwokaci przyjmują oni zgłoszenia o możliwych naruszeniach przepisów prawa, regulacji wewnętrznych lub innych szkodliwych dla koncernu Volkswagen postępowaniach. W razie potrzeby i jeśli tożsamość osoby zgłaszającej (sygnalisty) jest znana, rzecznicy przeprowadzają bezpośrednią konsultację. Na koniec przekazują wszystkie informacje, w zakresie omówionym z sygnalistą i na jego żądanie również anonimowo, do naszego systemu powiadamiania o nieprawidłowościach w celu dalszego procedowania.

---

Więcej informacji na temat systemu powiadamiania o nieprawidłowościach, rzeczników Koncernu Volkswagen i zewnętrznego kanału zgłaszania można znaleźć w Internecie pod adresem:

<https://www.volkswagen-group.com/en/our-whistleblower-system-16041>

# PODEJMOWANIE DECYZJI - SAMODZIELNY TEST

Jeśli w konkretnym przypadku mam wątpliwości, czy moje postępowanie jest zgodne z zasadami naszego Kodeksu Postępowania (Code of Conduct), powinienem zadać sobie następujące pytania.

1. Czy podejmując decyzję uwzględniłem wszystkie istotne kwestie i prawidłowo je rozważyłem? (test fachowości)
2. Czy mam pewność, że w mojej decyzji poruszam się w ramach przepisów prawnych i regulacji wewnętrznych? (test legalności)
3. Czy pozostanę przy mojej decyzji, gdy ta wyjdzie na światło dzienne? (test przełożonego)
4. Czy popieram, że w całym przedsiębiorstwie we wszystkich podobnych przypadkach podjęto taką samą decyzję? (test uogólnienia)
5. Czy nadal będę uważać moje decyzje za prawidłowe, jeśli moje przedsiębiorstwo będzie musiało odpowiadać za nie publicznie? (test opinii publicznej)
6. Czy zaakceptowałbym swoją decyzję, gdyby dotyczyła ona mojej osoby? (test odniesienia)
7. Co powiedziałyby moja rodzina na taką decyzję? (druga opinia)

Jeśli na pytania 1–6 odpowiedziałem „tak” i na pytanie 7 odpowiedź jest również pozytywna, to moje zachowanie najprawdopodobniej jest zgodne z naszymi zasadami. Jeśli nadal pozostają pytania lub wątpliwości, zwracam się pod adresy kontaktowe podane w niniejszym rozdziale.

Volkswagen Motor Polska sp. z o.o.

ul. Strefowa 1  
59-101 Polkowice  
Polska

Wersja 3.2 | styczeń 2026